

EMENDAS PARLAMENTARES

Estamos trabalhando para possibilitar que a AMA receba três emendas parlamentares através da indicação do Deputado Eduardo Bolsonaro, da deputada Maria Rosas e da deputada Joyce Hasselman.

As duas primeiras deverão ser liberadas pelo Ministério da Saúde



e acreditamos que isto será em breve. A da deputada Hasselman deve vir pela Secretaria de Desenvolvimento Social do Estado de São Paulo e talvez tarde um pouco mais.

Adeus ao Odair

Dia 8 deste mês o Odair Delgado nos deixou por complicações de um AVC. O Odair era há muitos anos um pai que sempre que chamado comparecia imediatamente disposto a ajudar. Nós todos sentiremos muito a sua falta.



Nota Fiscal Paulista

Dentro de todo o contexto que estamos vivendo, perceber que a solidariedade só aumenta nos alegra muito. Olhando para trás, notamos que o número de doadores, se manteve praticamente inalterado entre os meses de agosto e novembro do ano passado e que a partir de dezembro, este número começou a aumentar e não parou de aumentar até agora. Vale a pena lembrar que o período do final do ano até a renovação dos convênios foi muito complicado e cheio de incertezas e obstáculos e podemos afirmar com toda a certeza que teria sido impossível de transpor se não fossem os doadores e os doadores da NF Paulista.

Pudemos comemorar o repasse de R\$ 91.000,00 referente à NF de dezembro quando tínhamos 201 doadores ativos e 77 restritos.

Este mês alcançamos o número de 331 doadores ativos e 109 restritos. Pedimos a todos que tenham sempre vivamente presente a grande importância desta ação e que por isso aproveitem toda e qualquer oportunidade para trazer novos doadores, renovem a doação automática se necessário e não esqueçam de informar o CPF em todas as compras que fizerem.

Espero que no próximo mês continuemos tendo muito a comemorar.

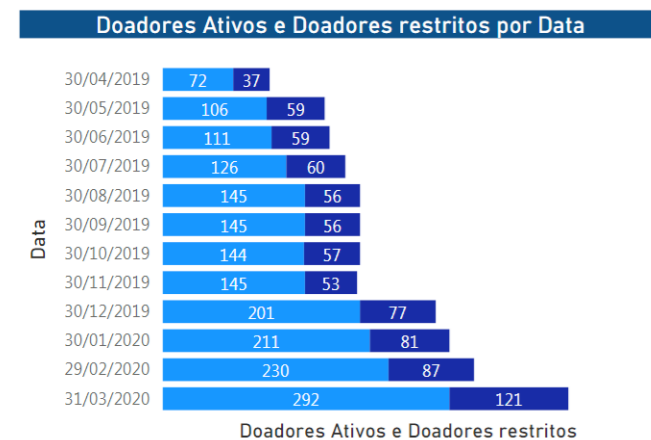


Tabela com os valores mensais arredados de janeiro de 2018 a dezembro de 2019 via Nota Fiscal Paulista

Ano\Mês	Janeiro	Fevereiro	Março	Abril	Maio	Junho	Julho	Agosto	Setembro	Outubro	Novembro	Dezembro
2018	5347,54	R\$ 5.347,54	R\$ 5.347,54	R\$ 5.347,54	R\$ 5.347,54	R\$ 5.347,54	R\$ 4.971,81	R\$ 4.035,45	R\$ 6.798,66	R\$ 8.729,12	R\$ 14.277,05	R\$ 23.900,02
2019	R\$ 15.653,58	R\$ 15.855,26	R\$ 22.409,51	R\$ 18.741,97	R\$ 31.311,31	R\$ 32.931,20	R\$ 42.450,12	R\$ 32.148,90	R\$ 39.295,05	R\$ 34.813,04	R\$ 34.479,59	R\$ 91.709,46



Notícias dos Amigos

“Toda a dor pode ser suportada se sobre ela puder ser contada uma história”
Hanna Arendt

Editorial

Amigos, Eu, como a maioria das pessoas de risco, estou aqui na minha casa, há mais de um mês, na companhia de meu filho e do meu marido. A depressão que senti no início era tão forte que dificilmente eu conseguiria sentar e escrever alguma coisa, e assim, o nosso NdA foi ficando praticamente esquecido. Me entristeceu particularmente, ver o dia 2 de abril que vinha se consolidando como “O dia do autismo” e aos poucos transformando o mês de abril no “mês do autismo”, passar em branco quando tradicionalmente era azul.



que é preciso ter álcool 70 líquido, para limpar as compras quando chegarem. Descobri também que pequenos cuidados, como um corriqueiro lavar as mãos, podem salvar vidas e como uma máscara protetora pode trazer ânimo e orgulho, por ser linda e feita para mim e presenteadas por minha filha. Mas acima de tudo, descobri que o novo coronavírus, pode muito, mas não destrói a solidariedade

e por isto quero começar agradecendo a todos que mesmo no meio deste ambiente tão confuso, valorizam ainda mais o ser humano e não param de querer ajudar. Por isso quero mandar um abraço à equipe da SANTA Lolla que não deixou o mês de abril passar totalmente em branco e apesar das dificuldades resolveu fazer a sua campanha anual azul. Quero agradecer a nossos doadores representados simbolicamente por nossa amiga Kiyomi Hashimoto que é nossa doadora habitual, e que ao tentar fazer sua doação no último mês, encontrou dificuldades e nos procurou para pedir a nossa ajuda para poder ajudar-nos. Um abraço muito apertado para as famílias do Odair e do Alcebiades. Finalizando, deixo um verso da canção “Mordaça” de Eduardo Gudim e Paulo

São Paulo, Maio de 2020
Edição nº 145
AMA - Associação de Amigos do Autista
* Sede Adm|Escola: Rua do Lavapés, 1123, Cambuci 01519-000 (11) 3376-4400
* Setor: Rua Luis Gama, 890, Cambuci 01519-010
* Setor: Rua Teodureto Souto, 145, Cambuci
*Escola|Oficinas|Residências: Rua Henrique Reimberg, 1015, (11) 5920-8018
* Call Center: Rua dos Lavapés, 1123, (11) 3376-4405



Cesar Pinheiro. “... Mas só se a vida fluir sem se opor Mas só se o tempo seguir sem se impor Mas só se for seja lá como for O importante é que a nossa emoção sobreviva.”
Que os tempos melhores venham logo. Um grande abraço a todos.
Ana Maria
anamaria@ama.org.br

O novo coronavirus levou o Alcebiades

O ALCEBIADES SE FOI NO DIA 17 DE ABRIL, LEVADO POR ESTE VÍRUS TÃO DESCONHECIDO QUANTO TERRÍVEL QUE É O NOVO CORONAVÍRUS. O ALCEBIADES FREQUENTAVA A UNIDADE DE PARELHEIROS DESDE POUCO TEMPO DEPOIS QUE ELA ENTROU EM FUNCIONAMENTO. ELE ENTROU NA AMA EM JUNHO DE 90, OU SEJA, HÁ QUASE TRINTA ANOS. A DOENÇA SE MANIFESTOU EM UMA DATA EM QUE SABEMOS QUE NÃO HOUVE CONTAMINAÇÃO DENTRO DA AMA E NESTE SENTIDO, PAIS E PROFISSIONAIS PODEM TRANQUILIZAR-SE. A SANDRA, IRMÃ DO ALCEBIADES QUE É NOSSA SUPERVISORA SE AFASTOU LOGO QUE VEIO A CONFIRMAÇÃO DO DIAGNÓSTICO. TODOS OS PROFISSIONAIS E PAIS DA UNIDADE DE PARELHEIROS, FICARAM EXTREMAMENTE COMOVIDOS E SOLIDÁRIOS COM A FAMÍLIA. TODOS NÓS TEMOS UMA IDEIA DA DIMENSÃO DESTA DOR E NOS COLOCAMOS AO LADO DA IVANETE, DA SANDRA EM TUDO QUE PUDERMOS FAZER PARA AJUDA-LAS NESTE MOMENTO TÃO TRISTE.



A pandemia nos pegou a todos de surpresa. Sabendo que tão cedo não teríamos uma previsão de retorno ao atendimento e imaginando o difícil que isto deveria estar sendo para os pais, começamos a nos organizar para tornar possível que os assistidos continuem recebendo o atendimento em suas casas.

Como nossa metodologia se baseia no atendimento direto, planejamos algumas fases de treinamento para, à distância, capacitar os responsáveis a trabalhar com seus filhos. Este planejamento inclui os responsáveis pelos assistidos e a equipe de supervisão e coordenação da AMA.

O Trabalho a Distância foi composto em 4 fases:

Na primeira fase liberaremos gratuitamente para os pais, os três módulos do curso online, sobre o Sistema Educacional e Terapêutico da AMA, para oferecer-lhes uma capacitação teórica sobre a nossa metodologia.

Na segunda fase daremos a oportunidade aos responsáveis de tirar suas dúvidas sobre os módulos assistidos, com o supervisor ou coordenador.

Na terceira fase enviaremos vídeos de tarefas diárias que o assistido deverá realizar em casa. Assistindo os vídeos, o responsável poderá aprender como treinar seu filho nas tarefas que ele deverá executar em sua casa.

Na quarta fase o responsável deverá ser filmado realizando a tarefa com seu filho e enviar o filme para o supervisor que juntamente com o coordenador deverá assistir à filmagem e agendar uma reunião online com o responsável, para orientá-lo na realização das tarefas através do visto na filmagem.

Nosso objetivo final é capacitar os responsáveis para dar continuidade em sua casa, à aplicação dos programas do Plano Educacional Terapêutico Individualizado - PETI de seu filho.

Em meio a toda a pandemia, vejo este, como um passo muito importante para a capacitação e treinamento dos responsáveis dos assistidos da AMA.

Anteriormente à pandemia não tínhamos um contato técnico com os responsáveis, grande parte das nossas reuniões era orientada apenas para a solução de problemas. A partir de agora, o responsável será parte da solução. Ele vai estar à frente do trabalho, ser o treinador e nós profissionais estaremos de longe, como orientadores para ajudar os responsáveis a saber o que fazer.

Para a AMA isto representa uma importante conquista. Muitos responsáveis já se manifestaram aprovando este projeto de trabalho a distância e isto nos deixou muito felizes.

Para maiores informações acesse o nosso site: www.ama.org.br
Um forte abraço virtual.

Franciny Mancini
Coordenadora Geral
francinymancini@ama.org.br

Doação de 60 cestas básicas



RECEBEMOS DA SECRETARIA MUNICIPAL DA PESSOA COM DEFICIÊNCIA A DOAÇÃO DE 60 CESTAS BÁSICAS.

COMUNICAMOS A DOAÇÃO A TODAS AS FAMÍLIAS DOS ASSISTIDOS DAS UNIDADES DE PARELHEIROS E DO CAMBUCI, EM MEIO PERÍODO E PERÍODO INTEGRAL, JÁ QUE OS RESIDENTES ESTÃO SENDO ATENDIDOS NA AMA, CONVIDANDO ÀQUELES COM MAIOR NECESSIDADE A FAZER A SOLICITAÇÃO DE UMA CESTA E LEMBRANDO AOS OUTROS QUE O NÚMERO DE CESTAS É LIMITADO.

PARA NOSSA SURPRESA APENAS 49 FAMÍLIAS SOLICITARAM UMA CESTA DEMONSTRANDO, PARA NOSSA ALEGRIA, QUE OS PAIS SÃO SOLIDÁRIOS ENTRE SI.

ESTAMOS LEVANDO E ENTREGANDO AS CESTAS NAS CASAS DAS FAMÍLIAS QUE AS SOLICITARAM E DEVEMOS CONCLUIR ESTA CAMPANHA ATÉ O PRÓXIMO DIA 27 DE ABRIL.

ESTAMOS ORGANIZANDO UMA NOVA CAMPANHA PARA A DISTRIBUIÇÃO DAS 11 CESTAS RESTANTES E TÃO LOGO ESTEJA DEFINIDA FAREMOS A DIVULGAÇÃO.

ÀO LADO, ALGUMAS FOTOS DA DISTRIBUIÇÃO QUE FOI FEITA DE CASA EM CASA, PELA AMA.

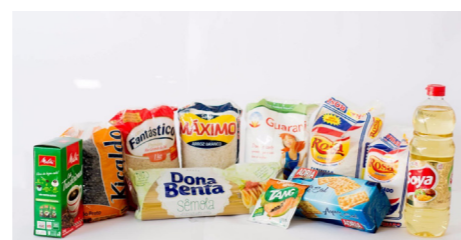


foto ilustrativa

Fotos da entrega das cestas

